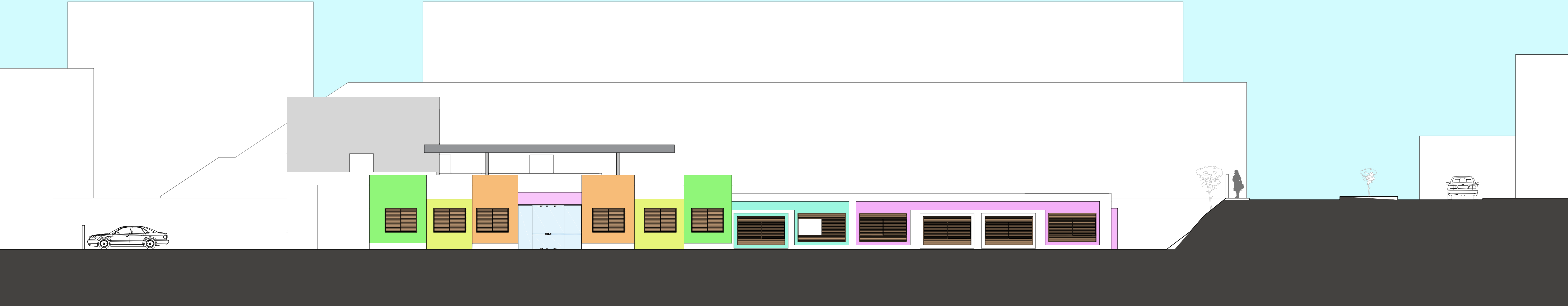


FACHADA SUDOESTE
ESC:1/125



Em primeiro plano é reforçada a marcação da linha de cobertura que aparece suspensa. A linguagem arquitetônica lúdica e infantil é adotada através da materialidade pelo uso de cores e da escala pelos nichos. Utiliza-se a madeira para proporcionar as sensações de aconchego relacionadas com as cores e texturas desses materiais, além da proximidade dos mesmos com referências visuais das residências da região. As cores variadas, utilizadas nos emolduramentos das aberturas, são utilizadas como forma de legibilidade espacial. Essas cores estão na área externa e comunicam-se internamente criando continuidade visual e fazendo com que a criança identifique o espaço também por esse recurso.



A fachada frontal é constituída por um jogo de formas simples e cores com o objetivo, não só, de ter um destaque estético mas, também, para demarcação de cada ambiente do Centro de Educação Infantil. No pátio proposto para crianças de 0 a 3 anos foi proposto um solário para que as professoras possam levar as crianças para tomarem um pouco de sol e pinturas nas paredes afim de deixar o ambiente mais lúdico.



Em algumas paredes do CEI foram feitos desenhos com figuras geométricas simples afim de usar o lúdico na composição das fachadas internas do jardim de infância.



Lantisco Periploca Laevigata
Asclepiadaceae
Arbusto lenhoso, com mais ou menos 3 m de altura. Com a folhagem opostas, e forma de elipses alongadas a lineares, interfirias com 7cm de comprimento. Flores castanhas esverdeadas. Encontrada nas ilhas de Sto. Antônio, São Vicente e São Nicolau. Planta com virtudes farmacêuticas e de pasto.



Aipo
Lavandula rotundifolia
Arbusto até 1 m de altura. Folhas com forma de elipse alongada a forma de ovo, até 7 cm de comprimento. Flores azulado-arroxeadas ou azul arroxeado, até 13 mm, longas. É encontrada nas ilhas de Sto. Antônio, S. Vicente, S. Nicolau, Santiago e Fogo. Forrageira, exceto para os suínos. Planta medicinal utilizada contra dores de barriga.